



CoaguChek® INRange

Краткая инструкция

CoaguChek®

1

Сначала прочтите это

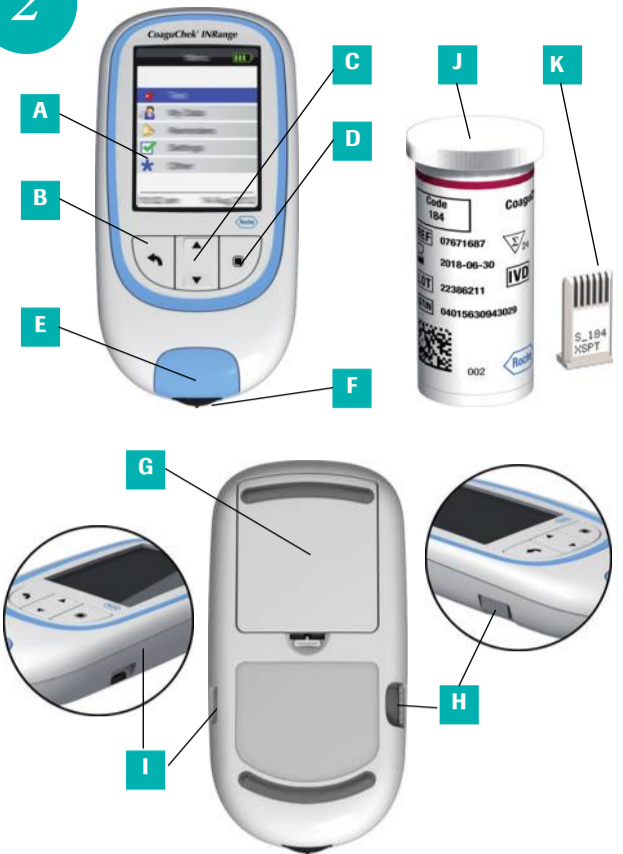
Поздравляем! Вы выбрали коагулометр CoaguChek INRange — самый современный и точный инструмент для простого и удобного измерения времени свертывания крови.

Это руководство поможет Вам в первый раз настроить систему, а также подготовить и выполнить тест. Оно не заменяет руководство пользователя CoaguChek INRange. Руководство пользователя содержит важные инструкции по обращению с инструментом и дополнительную информацию.

Обзор

- A** Дисплей
- B** Кнопка «Назад» ←
- C** Кнопка со стрелками вверх/вниз ▲▼
- D** Кнопка ввода (включения) ■
- E** Крышка направляющей тест-полоски
- F** Направляющая тест-полоски
- G** Крышка отсека для батарей
- H** Разъем для кодового чипа
- I** USB-порт
- J** Тубус с тест-полосками
- K** Кодовый чип

2



3

Установка батарей

- 1 Переверните коагулометр.
- 2 Осторожно нажмите на защелку на крышке отсека для батарей и потяните ее на себя, затем снимите крышку.
- 3 Вставьте в отсек для батарей четыре батареи, соблюдая полярность: + в верхней части батареи, – в нижней части.
- 4 Приложите крышку. Закройте отсек для батарей, защелкнув крышку.



4



Установка кодового чипа

- 5 Вставьте кодовый чип (содержится в каждом тубусе с тест-полосками) в разъем, расположенный с левого бока коагулометра (как показано на рисунке), до щелчка.

Включение коагулометра

- 6 Нажмите кнопку ввода ■, чтобы включить коагулометр.



5

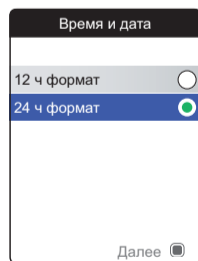


Начальная настройка

При первом включении коагулометр автоматически запрашивает настройку параметра **Язык**. Используемый язык отмечен зеленой точкой.

- 7 Выберите нужный язык с помощью кнопки со стрелками вверх/вниз ▲▼. Выбранный язык подсветится синим цветом.
- 8 Для подтверждения выбора варианта, отмеченного зеленой точкой, нажмите кнопку ввода ■.
- 9 Еще раз нажмите кнопку ввода ■, чтобы сохранить выбранный язык.

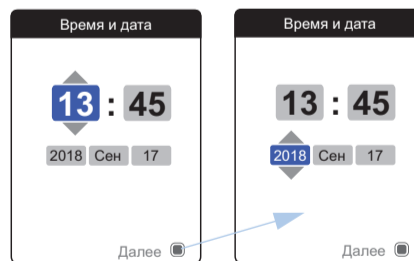
6



На дисплее отобразится экран настройки формата времени.

- 10 С помощью кнопки со стрелками вверх/вниз ▲▼ выберите формат времени (24 или 12 часов (am/pm)). Выбранный формат подсветится синим цветом.
- 11 Для подтверждения выбора варианта, отмеченного зеленой точкой, нажмите кнопку ввода ■.
- 12 Еще раз нажмите кнопку ввода ■, чтобы сохранить настройку. Отобразится экран настройки времени и даты.

7

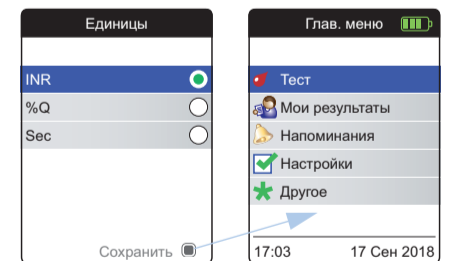


- 13 Выберите текущий час с помощью кнопки со стрелками вверх/вниз ▲▼.

- 14 Еще раз нажмите кнопку ввода ■, чтобы сохранить значение. Подсветится следующее поле ввода (минуты).

- 15 Настройте значения в оставшихся полях (год, месяц, день). При нажатии кнопки ввода ■ настройка подтвердится и подсветится следующее поле, если оно есть. Вернуться к предыдущему полю можно с помощью кнопки «Назад» ←.

8



На последнем этапе начальной настройки выберите необходимые единицы измерения свертываемости крови (для отображения результатов измерения). Используемая единица помечена зеленой точкой.

- 16 Выберите нужные единицы измерения с помощью кнопки со стрелками вверх/вниз ▲▼. Выбранное значение подсветится.
- 17 Для подтверждения выбора варианта, отмеченного зеленой точкой, нажмите кнопку ввода ■.
- 18 Нажмите кнопку ввода ■ еще раз, чтобы сохранить выбранные единицы измерения. Теперь начальная настройка завершена, и на дисплее коагулометра отобразится **главное меню**. Полный обзор настроек (включая те, которые не входят в начальную настройку) см. в руководстве пользователя.

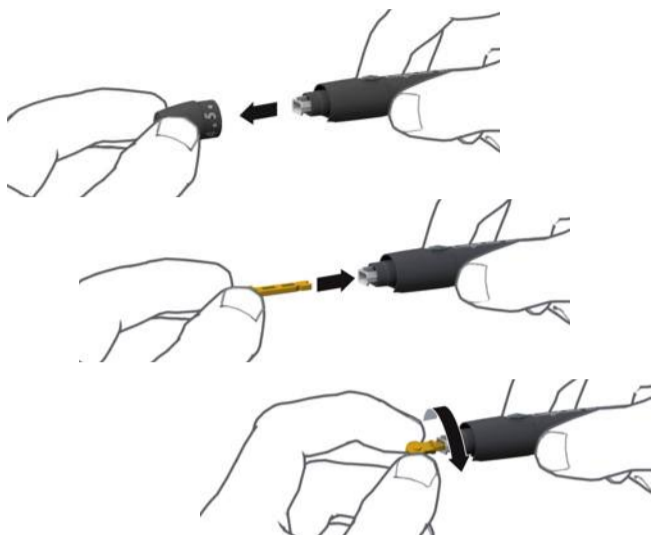
Теперь все готово для выполнения теста.

9

Как выполнить тест

Подготовка устройства для прокалывания кожи

- 1 Снимите колпачок, потянув за него.
- 2 Вставьте новый ланцет, пока он не защелкнется на своем месте.
- 3 Вращательным движением снимите защитный колпачок с ланцета.

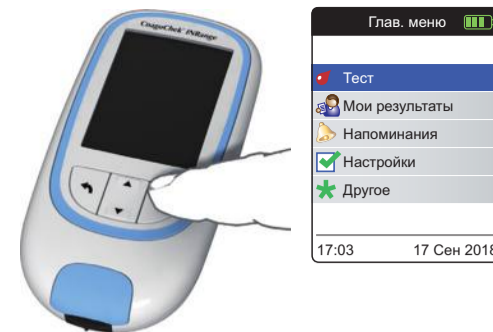


10

- 4 Снова наденьте колпачок устройства для прокалывания кожи до щелчка. Вращая колпачок, настройте нужную глубину прокола.
- 5 Нажмите кнопку подачи до щелчка.



11



Выполнение теста

- 1 Вымойте руки теплой водой с мылом. Тщательно высушите.
- 2 Располагайте коагулометр на ровной поверхности, не подверженной вибрации, или удерживайте его в руке горизонтально.
- 3 Включите коагулометр, нажав кнопку ввода
- 4 После включения устройства в меню будет выделен пункт **Тест**. Для запуска теста нажмите кнопку ввода

Для включения коагулометра можно также вставить тест-полоску. При этом после запуска коагулометр сразу перейдет в режим измерения.

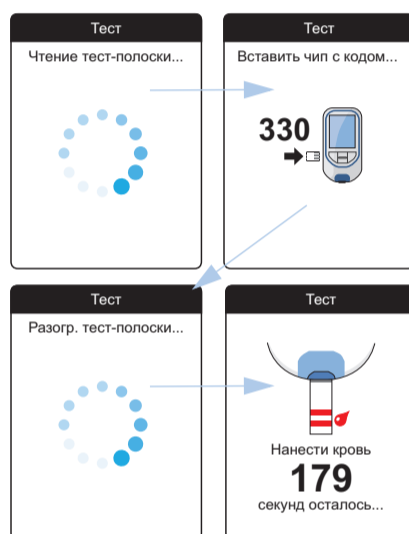
12



Символ тест-полоски указывает на необходимость вставить ее.

- 5 Извлеките тест-полоску из тубуса и сразу закройте его крышкой.
- 6 Удерживайте тест-полоску таким образом, чтобы надписи, стрелки и символы капли крови были обращены вверх.
- 7 Вставьте тест-полоску до упора в направляющую тест-полосок в соответствии со стрелками.

13



- Если кодовый чип еще не вставлен или он не соответствует вставленной тест-полоске, появится запрос вставить правильный кодовый чип.
- После успешной проверки тест-полоски на дисплее появится сообщение о ее разогреве.
- После того как разогрев завершится, коагулометр подаст звуковой сигнал и на дисплее отобразятся символы тест-полоски и капли крови. Коагулометр готов к выполнению теста и ожидает нанесения капли крови в течение 180 секунд.

14

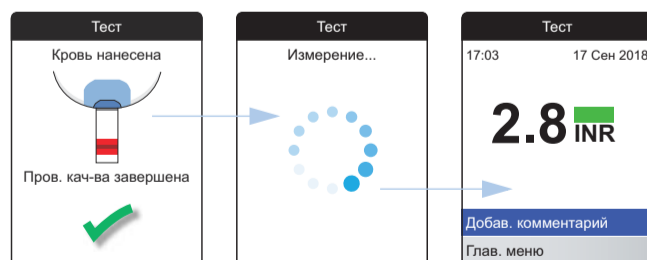


- 8 Проколите кончик пальца сбоку с помощью устройства для прокалывания кожи, нажав на кнопку прокалывания.
 - 9 Помассируйте проколотый палец от основания к кончику, чтобы сформировалась капля крови.
- ⚠ ПРЕДОСТЕРЕЖЕНИЕ. Не нажимайте на палец и не сдавливайте его.**
- 10 Нанесите **первую каплю крови** непосредственно из пальца на полукруглую прозрачную область тест-полоски.

⚠ ПРЕДОСТЕРЕЖЕНИЕ. Кровь необходимо наносить на тест-полоску **не позднее чем через 15 секунд** после прокалывания кончика пальца. В противном случае результат будет искажен, так как начнется процесс свертывания.



15



После нанесения достаточного объема крови раздастся звуковой сигнал.

Коагулометр запускает автоматическую контрольную проверку качества и начинает измерение свертываемости крови.

Результат отобразится в тех единицах измерения, которые были выбраны при настройке устройства, и автоматически сохранится в памяти.

Выполнение теста завершено.

16

Значки на дисплее

Символ	Значение	Символ	Значение
	Уровень заряда батареи		Значок встречи
	Логотип Bluetooth (беспроводная передача данных)		Значок комментария
	Значок USB (проводная передача данных)		Значок загрузки
	Значок теста		Переключатель (вкл./выкл.)
	Значок Мои результаты		Предупреждающее сообщение.
	Значок напоминания		Сообщения об ошибках
	Значок настроек, выбранный параметр		Сообщение об обслуживании
	Значок Прочее		Информационное сообщение
	Значок препарата		

COAGUCHEK и SOFTCLIX — товарные знаки компании Рош.

© Roche Diagnostics GmbH, 2016-2018

Roche Diagnostics GmbH
Sandhofer Strasse 116
68305 Mannheim, Germany (Германия)

www.roche.com
www.coaguheck.com
www.poc.roche.com

0 7464029001 (02) 2018-03 RU

CoaguChek[®] INRange

Приложение 1 (Раздел специально предназначен для краткого справочного руководства на русском языке.)

Информация о дезинфекции места прокола

Дезинфекции места прокола не требуется, достаточно тщательно вымыть руки, высушить и держать руки в чистоте.